

協同

月刊 BUSINESS-LINK 中小企業連携組織活性化情報

京都府中小企業団体中央会

京都地域中小企業ものづくり技術者支援事業スタート	1
特集 2011年版 中小企業白書のポイントNo2	2~3
再発見! 連携のチカラ No52 興津漁協四万十マヒマヒ丸企業組合 (高知県)	4
中小企業退職金共済制度のご案内	4
耳より情報 人材投資促進税制の延長について	5
【会員団体活動紹介】 節電対策/京都土木協同組合	5
「夏の名残り京麺流し〜竹で彩る京の食文化〜」を開催	6
業種別 下請代金法・下請ガイドライン出張説明会のご案内	6
第9回京都青年中央会祭Cap-Festa!のご案内	7
「びわ湖環境ビジネスメッセ2011」のご案内	7
労働トラブル処理制度のご案内	7
京都経済お天気	8
必ずチェック 最低賃金	8
新加入会員紹介	8

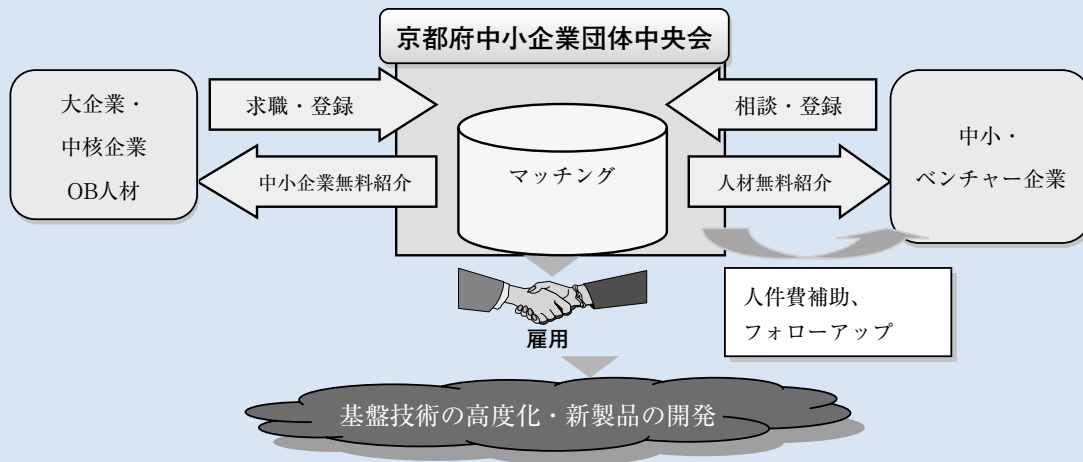
「京都地域中小企業ものづくり技術者支援事業」スタート

京都の産業界が有する国際競争力の根底には、中小企業が支える「優れたものづくり」があり、その基盤技術のレベルの高さが、付加価値の高い製品づくりに大きく貢献してきました。しかしながら、ものづくり技術の高度化の実現や新たな成長市場への展開を積極的に目指す中小企業にとって、人材の育成は大きな課題となっています。

また、海外へのものづくり技術の流出は、製品のみならず、大企業や中核企業等のOB人材の流出による影響も大きく、技術流出対策を講じていくことが必要です。

この度、本会では、京都府・京都市と共同で、経験や知識の豊富な大企業や中核企業等のOB人材(定年退職者、途中退職者等)の方々と優れた人材を積極的に活用したい中小・ベンチャー企業等を結びつける「京都地域中小企業ものづくり技術者支援事業」(重点分野雇用創出事業)を実施します。

平成23年9月22日より、就職希望されるOB人材及びOB人材等を活用される中小・ベンチャー企業等を募集していますので、是非ご活用下さい。



■募集期間

平成23年9月22日(木)～平成24年1月31日(火)

※ただし、本事業に要する予算額の上限に達した時点で受付終了。

■募集内容

【就職を希望される企業OB人材】

応募資格：製造・設計ノウハウ、開発コンセプト・発想力などの知識や経験をもつ大企業や中核企業等の退職者等で、概ね50歳以上65歳以下の方

※他の緊急雇用創出事業で1年以上雇用された方は応募できません。

雇用期間：最大平成24年3月31日まで

※ただし、平成24年度予算の状況によって、採用時から1年以内での更新が可能となる場合があります。

【企業OB人材等を活用希望の中小・ベンチャー企業】

総務省が定める日本標準産業分類における製造業及び情報通信業で、京都府内に本社、事業所等を置く中小企業。

(お問合せ先)

京都府中小企業団体中央会 担当：山村・門・山口 ☎ 075-314-7131 FAX 075-314-7130

特集 2011年版中小企業白書のポイント No.2

抜粋 第2部第1章 経済社会を支える中小企業 ～産業、生活の基盤たる中小企業～

中小企業は、企業数の99.7%、雇用の約7割を占めています。中小企業は、多くの付加価値を生み出し、サプライチェーンの中核を担うなど、我が国の産業の基盤を支え、生活必需品の供給者や地域コミュニティの中心として、地域の消費や社会を支えています。東日本大震災でも、こうした中小企業の重要性が再認識されました。

ここでは、中小企業が我が国の産業、生活の基盤をどのように支えているのかについて、2011年版中小企業白書の第2部第1章の「産業、生活の基盤たる中小企業」から事例を抜粋してご紹介致します。

小惑星探査機「はやぶさ」の快挙を支えた中小企業

2010年6月に小惑星探査機「はやぶさ」が、約7年間の宇宙航行を経て、小惑星「イトカワ」の物質を地球に持ち帰るという世界初の快挙を成し遂げた。「イトカワ」は太陽系が誕生した当時の状態を保っているとされており、様々な元素の同位体比や結晶構造などの解析を通じて、太陽系の形成過程等の解明に迫る成果が得られる可能性があり、今後の研究が期待されている。

2010年12月には、海江田宇宙開発担当大臣（当時）、高木文部科学大臣から「はやぶさ」プロジェクトに関わった宇宙航空研究開発機構（JAXA）のはやぶさプロジェクトチームと、それを支えた民間企業や大学からなるはやぶさプロジェクトサポートチームに対して、感謝状が送付された。

はやぶさプロジェクトサポートチームを構成する118機関のうち、約4分の1を中小企業が占めている。具体的には、中小企業は、探査機の多くの可動部分の部品に用いる潤滑剤の製造や、サンプル採取装置の試作、弾丸射出装置（プロジェクト）用金属加工部品の製造、探査機の中・高利得アンテナの開発・製造等を行っており、我が国の宇宙開発に多大な貢献をした。今後も中小企業の持つ技術が、我が国の成長の基盤になることが期待される。

スリム省エネ蛍光灯で、コンビニエンスストアの冷蔵・冷凍ショーケース照明の国内シェア7割を有する中小企業

神奈川県横浜市のプリンス電機株式会社（従業員83名、資本金4,700万円）は、省エネ蛍光灯を製造する企業である。

同社は、1950年の創業で、白熱電球が主流の時代から蛍光灯の製造をしてきた。やがて蛍光灯が一般家庭にも普及していったが、大手家電メーカーが市場を占有し、中小企業の参入の余地は僅かであった。そこで大手メーカーが扱わない特殊タイプの蛍光灯製造を中核に据えることにし、一般蛍光灯の管径（太さ）は32.5ミリ・メートルだが、それより細い20.0ミリ・メートルのスリムランプの製造・販売を開始した。2004年には更に細い直径15.5ミリ・メートルの新スリム形蛍光灯を開発した。この新スリム形蛍光灯は、一般蛍光灯に比べ、ガラス使用量を58%削減し、電力使用量も53%省エネとなり、省エネ率、光の質、初期費用等、総合的にLEDと比較しても優位性が十分ある。

これらの省エネランプは、通路や看板照明、コンビニの冷蔵・冷凍ケース等のように、狭い空間に設置し、常時点灯させるニーズに応えるもので、同社の主力商品として、コンビニケース照明では、国内の7割程度のシェアを占めている。

また、最近では顧客の幅広いニーズに適応するため、商業施設の棚下照明用LEDシステムや、冷蔵・冷凍ケース用LEDの開発にも力を入れている。

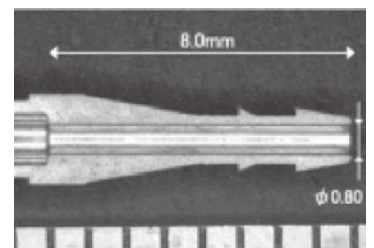


1円玉より小さい管径

インターネットで加工現場を動画発信することにより取引先を拡大し鯖江の眼鏡産業のゲートウェイを目指す企業

福井県鯖江市の株式会社西村金属（従業員30人、資本金1,500万円）は、地場産業である眼鏡の部品となる兆番やねじ等の精密加工製品を製造している企業である。

同社は、中国メーカーの台頭等により眼鏡生産が落ち込んでいた中、全国の従来まで取引関係のなかった新たな取引先を確保するために、2003年にチタン合金の精密加工部品の製造技術のインターネット動画配信を開始した。チタン合金は、強度性、軽量性、耐食性、耐熱性に優れる一方で、精錬や加工が難しく、費用がかかるため、航空機や潜水艦、自動車等の高性能部品のほか、高級眼鏡の部品や高価格のゴルフクラブ等にも使われている。眼鏡部品として、チタン合金の精密加工を手掛けていた同社は、一般的には「チタン合金が高くて加工しにくい。」というイメージがあるとは思っていなかった。



NC旋盤加工で行うチタン合金に直径0.8mm、深さ8.0mmの微細深穴加工例

しかし、動画配信して自社技術を紹介した結果、全国の様々な企業から、チタン加工による製品、部品製造についての問い合わせが集まるようになり、改めて自社加工技術が他業界では様々な事業機会につながり得ることが分かった。

このような問い合わせの中には、自社の技術だけでは対応できない相談もあったことから、地元の様々な加工技術を有する眼鏡加工業者に仕事を依頼するようになり、次第に取引先を拡大させていった。

今後、同社は、自らが全国企業と地元企業をつなぐハブ企業となり、地元の中小企業の受注拡大による経済活性化に貢献したいと考えている。

研究開発を行い、医療機器分野で新たな事業展開に成功した企業

兵庫県加西市のトラストメディカル株式会社（従業員20人、資本金5,000万円）は、医療用機器や検査キットを製造する企業である。

同社は、当初金型製造や成形加工を行っていたが、国内外の競争激化により、将来成長性の低いことから、新たな事業を開始したいと考えていた。社内外からアイデアを募集し、社長直々に事業可能性を検討するなど試行錯誤を繰り返した。その中で、同社の社員の大学時代の恩師から「研究中であるDNA培養技術が高速化されると、人間や家畜の病気特定速度が飛躍的に向上し、早期治療や病気蔓延などを防ぐなど、絶大な効果が期待される。」という話を聞き、情報収集や技術開発に必要なノウハウや人材を探したところ、自社での開発が可能と判断し、事業化に取り組むことを決意した。その後、グループ内で新規技術開発に必要な資金を調達し、開発者が製品開発に専念できる環境を整備するとともに、創業以来常に注力してきたものづくりのノウハウを活用して、インフルエンザ等の病原菌ウイルスの超高速遺伝子検査技術を開発した。

同検査技術は、十数分で病原体ウイルスの特定を可能とし、病気の蔓延を防ぐことが期待されている。同社が実証実験を重ねながら積極的に医療関係者を回ったことで、同検査技術は徐々にその効果が知られるようになり、現在では、大手メーカーや医療機関とも連携して更なる高速化に向けた取組を行っている。



同社が開発した超高速遺伝子検査キット

それぞれの店が営業を再開し始め、活気が戻りつつある商店街

岩手県宮古市の宮古市末広町商店街は、津波による30～200センチメートルの浸水で道路や店内が泥まみれになり、一時はシャッター通りとなったが、震災1か月後までには半数近く、2か月後には8割の店舗が営業を再開した。

ある衣料品店が、停電中で真っ暗な店内から運び出した衣類を水洗いして格安で店頭と並べたところ、着の身着のまま避難した被災者の行列ができた。それに刺激を受けた近隣の商店が、電気もつかない電話もつながらない状態にもかかわらず、泥出しの傍ら店頭で様々な商品のワゴンセールを始め、青空市の様相を呈し街に活力がわいてきた。

商店街振興組合は、数回にわたり炊き出しをする一方で、3月末にはアンケート調査を実施して加盟店の被害把握と要望を取りまとめ、支援策合同説明会の開催や罹災証明の一括申請及び営業再開チラシの発行等を行った。

また3か月後の6月11日からは、復興セール・イベントを行い、にぎわいを復活させて町を活気づけようとしている。

商店主の収益、雇用確保のために、数々の地域密着事業を展開する商店街企業

東京都足立区の東和銀座商店街は、JR 亀有駅から徒歩約7分、約500メートルの距離にある商店街である。同商店街の周囲には住宅街が広がり、長らく地元住民の生活を支えてきたが、同商店街から1キロメートル圏内に大手スーパーが数多く立地したこともあり、いつしか商店街は徐々に衰退し、いずれ同商店街は消えてしまうのではないかと危機感を持つようになった。

そうした中で、1990年に東京都から隣接区に新設する病院の売店とレストランの事業委託の募集があり、地元の商店街として取り組みたいと積極的に手を挙げ、委託事業実施のために、組合員の約半数の出資を得て、株式会社アモルトワークを設立した。

同社は、この病院での売店とレストラン事業の経験を基に、区立小学校の給食事業に展開したところ、主婦達が自分の子供達の給食を調理することが好評で、小学校のほか、保育園、福祉施設と次々と受託施設を増やし、現在は20を超える施設の給食を担っている。

また、同社は、独居老人の増加を心配した社会福祉協議会の要請を受けて、安否確認を兼ねた老人給食宅配事業を実施している。この事業単独では、採算割れであるが、事業の重要性を認識している地元の人々が催事の際の弁当やパーティ料理等を同社に発注することで、給食事業全体としては、黒字を確保している。

同社は、「自分達の街は自分達が良くする。」という考え方の下、200名を超える商店街メンバーを始め、地元の人々を雇用しながら、非営利の事業会社として数々の地域密着事業を展開している。



老人給食宅配事業の盛り付け作業の様子

めざせ10年後は高級魚「マヒマヒ」!!

興津漁協四万十マヒマヒ丸企業組合（高知県高岡郡）

漁師たちが企業組合を設立して商品開発にチャレンジ！
魚価の安定と地域活性化を目指して官民一体となった取り
組みを展開。

背景と目的

興津漁協水揚げの約9割がシイラで、全国でも有数の漁
獲量を誇っているが、シイラの減少や漁師の高齢化などにより、平成15年には570トン以上あった水揚げが平成21年には280トン余りと半減している。また、地域の基幹産業である漁業の不振により若者は地域外に働く場を求め、さらに後継者不足に拍車がかかるという悪循環に陥っている。本組合は、シイラの付加価値を高めることによりシイラ漁で十分な生計が成り立つように、そして漁業のみならず関連する新たな事業で就労の場を生み出し、地域活性化に役立てないかと平成21年6月に地元漁師とおかみさん達によって設立された。なお、マヒマヒとはシイラが高級魚とされているハワイでの呼び名からきていて、シイラを高級魚にしていきたいとの想いからきている。

事業・活動の内容

高知を代表する魚・シイラは全国各地に送られており、臭みが無く、特に夏から晩秋にかけてはもちもちとした食感に脂がのり旨味が濃厚になって人気があるが、浜値は4~5キロの大物でも250円程度、水揚げの半分以上は更に安値となるため、市場が安値の時は船に漁獲制限をすることもたびたびあり、価格の底上げと安定が目下最大の課題である。そこで、この1年間、組合で取り組んできたのが商品開発である。シイラは他の魚と比べて鮮度落ちがとても速いが、獲れたてのシイラの味は高級魚にも負けないた

め、その美味しいシイラを知ってもらい、食べてもらうために新鮮なシイラを使った加工品作りに取り組んできた。



シイラ



加工風景

成果

シイラの活用は「地域産物を活用した1.5次産業の振興」として県産業振興計画の地域アクションプラン重点施策に盛り込まれており、県や町の補助も受けながら地域一体となって付加価値向上への取り組みの結果、切り身やフィレの他、餃子・コロッケ等の加工品も組合で製造できるようになった。また、平成22年4月には、急速冷凍庫なども備えた念願の加工場が竣工し、組合員に漁獲制限を強いることもなくなり、今秋には、自動3枚おろし機等を導入して、生産能力が数倍に上がり安定供給に一定の目途が立った。今後は、原価計算に基づく商品ラインナップや具体的な販路開拓など次のステップを目指している。

【組合DATA】

興津漁協四万十マヒマヒ丸企業組合
〒786-0046 高知県高岡郡四万十町興津1930番地2
☎ 0880-29-5811 FAX 0880-29-5812
URL <http://mahimahimaru.com/>

半世紀で加入企業100万社以上の実績！

退職金は、国がサポートする **中退共制度** をご活用ください。

国の制度だから

安心

国から掛金の助成を受けられます

社外積立だから

簡単

従業員ごとの納付状況や退職金試算額をお知らせします

掛金は全額非課税だから

有利

節税に加え、手数料もかかりません



加入範囲、
広がっています! >>> 平成23年1月から同居の親族のみを雇用する事業所も、
一定の要件を満たしていれば加入できるようになりました

詳しくは ▶ **中退共** **検索**



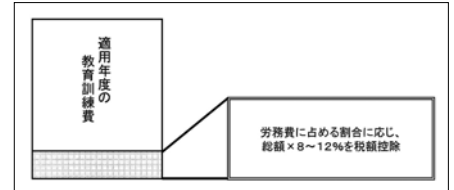
人材投資促進税制は、中小企業者等が実施する従業員研修の費用の一定割合を法人税・所得税から税額控除し、中小企業者等の人材育成を応援する制度です。

「現下の厳しい経済状況及び雇用情勢に対応して税制の整備を図るための所得税法等の一部を改正する法律」（平成23年6月22日成立、同月30日公布）により、適用期限が平成24年3月31日まで延長されました。

■制度の概要と税額控除額の計算方法

- 中小企業者等は、平成20年4月1日から平成24年3月31日までの間に開始する事業年度において支出する教育訓練費の総額の8～12%相当額を法人税額（個人事業者は所得税額）から税額控除できます。
- 「労務費のうちどれだけ教育訓練費に支出したか」によって、本制度の利用可否及び税額控除額が変わります。

〈適用年度の教育訓練費から税額控除を計算〉



■対象となる事業主の要件

本制度を利用できる「中小企業者等」とは、青色申告書を提出する法人又は個人事業者で、次のいずれかにあてはまる方です。

- (1) 資本金の額又は出資金の額が1億円以下の法人（業種・従業員数は問いません）（※1）
- (2) 個人事業者（業種は問いません）（※2）
- (3) 資本等を有しない法人（社団法人など）（※3）
- (4) 農業協同組合等

（※1）次のいずれかに該当する法人は、本制度を利用することはできません。

- ・発行株式総数又は出資総額の1/2以上が同一の大企業（資本金1億円超の法人）の所有に属している法人。
- ・発行株式総数又は出資総額の2/3以上が複数の大企業の所有に属している法人。

（※2）常時使用する従業員の数が1000人以下の個人に限ります。

（※3）常時使用する従業員の数が1000人以下の法人に限ります。

■対象となる教育訓練費の範囲

本税制の対象となる教育訓練費は、使用人の職務に必要な技術又は知識を習得させ、又は向上させるために支出する費用であって、以下に示すものです。

また、必ず教育訓練等（教育、訓練、研修、講習など）を伴うものである必要があります。

〈自社で行う研修に係る費用〉

外部講師謝金等、外部施設等使用料、教科書その他の教材費、研修プログラム等作成委託費

〈他社が行う研修に係る費用〉

研修委託費、外部研修参加費

※受講者の給与、受講者の交通費・宿泊費、職務に必要なといえない教育訓練（自己啓発など）、視察費用等、教育訓練費とはなりません。

詳しくは、中小企業庁ホームページをご覧ください。

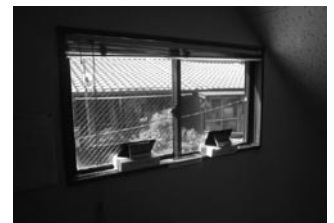
<http://www.chusho.meti.go.jp/zaimu/zeisei/jinzaitoushisokushinzeisei.htm>

会員団体活動紹介

窓ガラス用紫外線赤外線反射吸収塗料コーティングによる節電対策

節電の求められた今夏、環境マネジメントシステムのKES取得など、環境問題にも積極的に取り組んでいる京都土木協同組合では、組合員企業の協力を得て、同組合会館の窓ガラスに冷暖房効果を高め節電効果が見込まれる「窓ガラス用紫外線赤外線反射吸収塗料コーティング」を施工した。同塗料は、半導体金属酸化物を超微粒子化し溶剤に分散した液体でコーティング膜を形成し、赤外線（熱線）および紫外線をカットする事が可能で、その耐用年数も約10年間と言われている。

組合事務局ではコーティング効果を検証するため、塗布した窓ガラス付近と塗布していない窓ガラス付近の温度測定及び紫外線効果測定を8月5日(金)～8月7日(月)の午前8時～午後5時までの5分ごとに実施、最大温度差は6.5℃、紫外線カット率は99.4%となり、節電対策に貢献する結果となった。



温度測定実施箇所（南面）

※同組合は、官公需の受注に対して特に意欲的であり、かつ受注した契約は十分に責任を持って履行できる体制が整備されている組合であることを中小企業庁（経済産業局）が証明している『官公需適格組合』です。

【組合DATA】

京都土木協同組合

〒604-0002 京都市中京区室町通夷川上ル鏡屋町50番地の5

☎ 075-231-7976 FAX 075-231-7923

URL <http://www.kyoto-marugoto.jp/hp/kyotodoboku/>

「夏の名残り 京麺流し～竹で彩る京の食文化～」を開催

社団法人京都府食品産業協会

社団法人京都府食品産業協会（会長 山本 隆英(京都府パン工業組合 理事長)）では、去る9月10日(土)・11日(日)、下鴨辻の森（京都市）において、京の食文化を多くの方々を楽しみながら体験していただく食文化・食育推進イベント「夏の名残り 京麺流し～竹で彩る京の食文化～」を開催した。

友禅流しをイメージして企画した京都産の野菜や宇治の抹茶を練りこんだ4種類の京麺が竹筒の中を清らかに流れる「京麺流し」、宇治茶の深みのある味わいが楽しめる「水出し玉露の接待」、丹波黒大豆の甘みを引き継いだ白い大豆の新品種「京白丹波」を使用した納豆や湯葉等の試食、京都の銘酒の味わいを飲み比べて体験でききる「京の銘酒の利き酒体験」、日本の文化であるお箸の作法を学び「あられや大豆のつまみ取り」など、子供から大人まで楽しめる内容で展開した。



京麺流し



白大豆「京白丹波」の試食：湯葉と納豆



正しいお箸の作法で豆つまみに挑戦



賑わう京ブランド認定食品コーナー

平成23年度中小企業庁委託事業

業種別 下請代金法・下請ガイドライン出張説明会のご案内

本説明会は、下請ガイドラインが策定された15業種の親事業者又は下請事業者が属する組合、業界団体等からの申込に応じて弁護士、中小企業診断士などが出張し、「下請代金支払遅延等防止法」の概要及び違反事例、下請事業者と親事業者の理想的な取引などを例示した「下請適正取引等推進のためのガイドライン（下請ガイドライン）」を解説することにより、下請取引の適正化の推進を図ります。

また、下請ガイドラインが策定されていない業種に属する企業に対しても一般的な説明を行うことが可能です。

【ガイドライン策定業種】

※平成23年中に新規に策定される場合があります。

- ①素形材、②自動車、③産業機械・航空機等、④繊維、⑤情報通信機器、⑥情報サービス・ソフトウェア、⑦広告、⑧建設、⑨トラック運送、⑩建材・住宅設備、⑪放送コンテンツ、⑫鉄鋼、⑬化学、⑭紙・紙加工、⑮印刷

■対象 親事業者又は下請事業者が属する組合、業界団体等。一企業からの申込はご遠慮いただいておりますが、グループ企業での申込は可能です（団体役員会・研修会などの他行事における開催も可能）。
まずはお相談ください。

■実施期間 平成24年1月まで

■説明内容 「下請代金支払遅延等防止法」の業種別ポイント解説
「下請代金支払遅延等防止法」の業種別違反事例解説
下請ガイドライン解説 など

■開催費用 講師派遣、会場及びテキストに係る費用は無料
■お問合せ 京都府中小企業団体中央会 企画調整課 金子
☎ 075-314-7131 FAX 075-314-7130

第9回 京都青年中央会祭

De愛! ぶれ愛!

子どもも! 大人も! 家族も! みんな丸一日楽しめる!

Cap-Festa!

今回のテーマは「kyo-yu」

漢字や見たままの文字で決めるのではなく、老若男女を問わず、来場下さった方がその時、その瞬間に、みなさんの思い描いた「kyo-yu」を伝えたいと考えました。

『京結』『協遊』『教遊』『興遊』?????

京都は、歴史的・文化的にも、また、近代産業においても異業種が多数集まるといった特徴を有しています。京都人が知ってそうで知らなかったなどの空間や時間を共有し、過ごす事により、これから何十年先を担う子ども達をはじめ来場者みなさまにcapフェスタを通じて感じとって貰えればと実行委員ひとりひとりが、日々色々な案を出しております。次世代に繋がっていきけるようにしたいと思っています。

第9回capフェスタ実行委員長 岡野恵美

日時

平成23年

11/6日

AM 10:00 ▶ PM 4:00

場所 梅小路公園

京都市下京区七条通り千本東入る

公共交通機関をご利用してご来場下さい!



テーマ

KYO-YU

capフェスタは業種の垣根を越え、多くの青年部がひとつの目的のもと開催している2年に一回の特大イベントです! 創意と工夫を凝らしたブース展開やステージ展開も必見! 是非、ご来場下さい!!

皆様 是非ご来場ください!!

今回の目玉イベント!!

平成23年11月6日(日)梅小路公園にて、第9回capフェスタが開催されます。

会場内は、いつも賑わっている模擬店等の「ブース展開」や市民の方に

日頃の成果を発表して貰えるような「ステージイベント」そして・・・今回は、

「学んで・遊べるお仕事体験 cap できるかな? みんなで教わる京の技!」と題し

小学生から就職を考える年代までに京都に根付く会員青年部の仕事を体験し、将来の就職に役立てていただけるコーナーを設置します。

ご来場いただいたみなさまと時間を共有し、楽しみ、笑い、そしてみなさまそれぞれの「kyo-yu」を感じられますので、ご支援ならびにご協力、そして、ご来場お願いします。

web site
見てね!



check!

京都青年中央会とは?

京都府内の青年部が加盟する青年経営者組織で、中小企業の発展のため、輝ける京都の未来のため活動しています。

— 国内最大級の環境産業見本市 —

「びわ湖環境ビジネス メッセ2011」のご案内

今年14回目を迎える「びわ湖環境ビジネスメッセ2011」では、エネルギー、リサイクル、水質・土壌・大気の浄化から、ソリューションビジネスなど環境ビジネスに関する幅広い分野での製品・サービスが一堂に展示されます。

会場周辺では、環境に関連した多彩なシンポジウムやセミナーも併催され、「エネルギー産業の最新動向～中小企業の可能性と活路」など、いま注目のテーマが並びます。

環境ビジネスに関心のある方、是非ご来場下さい。

- 開催日：平成23年10月19日(水)～21日(金)
- 会場：長浜ドーム (JR田村駅から徒歩5分)
- 入場料：見本市・セミナーとも無料
※セミナーは事前申込が必要

詳しくは、下記のHPをご覧ください。
<http://www.biwako-messe.com/>
滋賀環境ビジネスメッセ実行委員会
☎ 077-528-3793

労働トラブル処理制度のご案内

配置転換に応じない、退職の条件が折り合わない等、事業主と労働者の間の労働条件等に関する紛争の円満解決に向け、公平・中立の立場のあっせん員が労使の話し合いをとりもちます。



手続は簡単・無料!

秘密厳守で、迅速な解決を目指します。

※労働委員会(京都市内)のほか
福知山市内でのあっせん開催も可能です。
また、労働組合との紛争にも対応しています。

京都府労働委員会事務局 ☎ 075-414-5733
<http://www.pref.kyoto.jp/kyoroi/>

	業界景況天気図	概況	
全体	7月→8月 	円高・原材料価格の上昇・消費低迷等の影響が出ており、製造業では全業種で悪化となり、先行き不透明な状況に不安感は更に増している。非製造業では、消費者の財布の紐は固く消費が低迷する中、価格競争により厳しさが増している。	
製造業	繊維・同製品 	加工業者全体では、お盆明けから急に仕事が減っている。和装、洋装業界ともに好転の兆しが全く見えていない。	
	出版・印刷 	出版・印刷の不況、消費者のニーズの変化等により、業況は悪化している。	
	鉄鋼・金属 	震災をきっかけに生産を海外にシフトしたり、依然として円高による影響で生産拠点を海外に移すことが日々現実となっているようで、受注の減少、売上の減少、資金繰りの悪化など今後の動向が心配されている。	
	一般機械等 	季節要因を加味しても、ここ数ヶ月の景況感は悪化しており、原材料価格の上昇分等コスト高が売価に転嫁できない。また、先の受注見通しが一層不透明になってきており、厳しさが増してきている。	
	その他製造業 	プラスチック製品製造業界では、震災直後の大幅な落ち込みが尾を引いている。原材料高による収益圧迫の現状に加え、今後円高の影響により受注減となっていくことを懸念している。木材・木製品製造業界では、木材価格は震災後に一部値上がりしたが、落ち着きを取り戻している。	
非製造業	卸売 	機械器具卸売業界では、液晶テレビの買い替えのピークが落ち着き、消費者の購買意欲の低下により、半導体関連・半導体製造メーカーに急ブレーキがかかっている。ただし、スマートフォン・LEDの売上は好調で、電子部品メーカーは生産を増加している。	
	小売 	米穀小売業界では、新米が出荷し始めたが、放射能検査のため遅れ気味で品不足状態は続いている。自動車小売業界では、徐々に景気の好転が見られ、8月は昨年実績と変わらない状況で推移している。	
	7月→8月 	商店街 	商店街では、円高による景気への影響は感じられないが、その他の負の要因で消費者の財布の紐は固く、各店とも苦戦している。
	8月 	サービス 	旅館業界では、やはり原発・円高の影響により、海外からのお客様は減っている。国内からのお客様は例年程度になった施設もあるが、厳しい状況は続いている。
	建設 	建設 	お盆過ぎから市内に若干増改築などの動きが見られるが、予断はできない状況と思う。
	運輸・倉庫 	運輸・倉庫 	荷動きについては、好転している様子はない。値上がりが予想されていた燃料価格については、横ばい若しくは少しの値下げとなったが、今後の見通しは暗い。

快晴 D値 40以上	晴れ 20~40未満	くもり 20未満~△20未満	小雨 △20~△40未満	雨 △40以上
---------------	---------------	-------------------	-----------------	------------

◆◆◆◆◆ 新加入会員紹介 ◆◆◆◆◆

※掲載につきましては、掲載のご承諾を頂いた会員及びその内容を掲載しております。

- 賛助会員**
- 会員名 三井住友海上火災保険株式会社 京都支店
所在地 京都市下京区綾小路通烏丸東入竹屋之町266
U R L <http://www.ms-ins.com>
- 賛助会員**
- 会員名 あいおいニッセイ同和損害保険株式会社 京都支店
所在地 京都市下京区大宮通四条大宮町2
日本生命四条大宮ビル6階
U R L <http://www.aioinissaydowa.co.jp>

必ずチェック 最低賃金! 使用者も 労働者も

平成23年10月16日より京都府最低賃金(地域別最低賃金)が

時間額 **751円** に改定されます。

※京都府内の使用者は、この金額より低い金額で労働者(パートタイマー・アルバイト等を含む)を使用することはできません。

お問合せ 京都労働局労働基準部賃金室 ☎ 075-241-3215

なが — い、おつきあい。

貯める、運用する、借り入れる、
積み立てる、備える、管理する…

京都銀行は、人生のさまざまなシーンで

皆様を応援します。

お気軽にご相談ください。

飾らない銀行

京都銀行

<http://www.kyotobank.co.jp/>

月刊中小企業連携組織活性化情報 **協同**

10/2011 平成23年10月1日発行 通巻778号

●編集・発行●

京都府中小企業団体中央会

京都市右京区西院東中水町17(西大路五条下ル) 京都府中小企業会館4階

☎ 075-314-7131 FAX 075-314-7130

URL <http://www.chuokai-kyoto.or.jp> E-Mail web@chuokai-kyoto.or.jp